



Akureyrarbær



ÖLDRUNARHEIMILI AKUREYRAR

Rekstur ársins 2019. Yfirlitlitsmyndir og skýringar.

REKSTUR ÖA

Tekjur námu tæpum 2.980 m. kr. árið 2019 og þar af var framlag Akureyrarbæjar 352 m. kr. Laun og launatengd gjöld námu tæpum 2.140 m. kr. eða 72% af heildartekjum ársins. Vörukaup námu rúmlega 205 m. kr. og þjónustukaup 632 m. kr. Laun og launatengd gjöld fóru 3 m. kr. yfir áætlun. Vörukaup voru 4 m. kr. undir áætlun en þjónustukaup 20 m. kr. yfir áætlun.

Lúðvík Freyr Sæmundsson
Rekstrarstjóri 14.5. til 16.6.2020

Efnisyfirlit

Inngangur	4
Málaflokkur 177; Raun / Áætlun	6
Tekjur	7
Laun og launatengd gjöld	9
Fjarvera.....	11
Tekjur og gjöld.....	13
Vörukaup.....	14
Þjónustukaup.....	21
Hugleiðingar.....	26

Myndayfirlit

Mynd 1 Skipurit ÖA.....	5
Mynd 2 Laun og stöðugildi 2015 til 2018.....	9
Mynd 3 Yfirvinna (einingar).....	10
Mynd 4 Skráð fjarvera vegna veikinda starfsfólks.....	11
Mynd 5 Fjarvera vegna barna (klst)	12
Mynd 6 Matarkostnaður rekstrareininganna í Hlíð og Lögmanshlíð.....	14
Mynd 7 Matarkostnaður heimila á Lögmanshlíð (beiðnakerfi Timian).....	15
Mynd 8 Matarkostnaður heimila á Hlíð (beiðnakerfi Timian).....	16
Mynd 9 Einstaka vörur, kex (beiðnakerfi Timian).....	16
Mynd 10 Matarkostnaður, kaffi (beiðnakerfi Timian).....	17
Mynd 11 Lyf og hjúkrunarvörur, heildarkostnaður	17
Mynd 12 Lyf og hjúkrunarvörur, kostnaður eftir heimilum.....	18
Mynd 13 Lyf og hjúkrunarvörur, eftir flokkum	18
Mynd 14 Lyfjakostnaður, súrefni.....	19
Mynd 15 Hreinlætisvörur, útgjöld ÖA	19

Rekstur ÖA – Árið 2019

Mynd 16 Útgjöld í áhöld og muni.....	20
Mynd 17 Ýmisleg útgjöld	21
Mynd 18 Þjónusta heilbrigðisstétta á heimilum.....	22
Mynd 19 Þjónusta heilbrigðisstétta, sjúkraþjálfun.....	23
Mynd 20 Ræsting húsnæðis	23
Mynd 21 Ýmis þjónustukaup	24
Mynd 22 Útgjöld vegna aksturs	25

Töfluyfirlit

Tafla 1 Rekstur ÖA 2019	6
Tafla 2 Heildaryfirlit rekstrar ÖA 2019-samandregið.....	7
Tafla 3 Daggjöld og breytingar frá árinu 2015 til 2019	7
Tafla 4 Heiti bókhaldslykla sem varða tekjur ÖA.....	8
Tafla 5 Laun og launatengd gjöld	9
Tafla 6 Laun og launatengd gjöld, vöru- og þjónustukaup og tekjur.....	13
Tafla 7 Þjónusta heilbrigðisstétta, verkþættir.....	22

Útgáfa 4. 2019

Inngangur

Tilgangur þessarar samantektar er að bæta upplýsingamiðlun og gefa mynd af rekstri ÖA. Markmiðið er líka að bæta gegnsæi efla kostnaðarvitund stjórnenda, starfsfólks, íbúa og aðstandenda, enda vitað að aukin kostnaðarvitund hefur áhrif á útgjöld. Allar ábendingar eru vel þegnar og mega beinast til höfundar.

Töluverðar breytingar urðu á árinu með samþykkt heilbrigðisráðherra og samningi við Sjúkratryggingar Íslands um heimild til að setja á fót nýsköpunar- og þróunarverkefni í öldrunarþjónustu eða nánar tiltekið á sviði dagþjálfunar. Í ferbrúar 2019 hófst starfsemi í Lerkihlíð sem hefur verið nefnd sveigjanleg dagþjálfun. Tíu hjúkrunarrýmum, sem notuð voru sem tímabundnar dvalir, var breytt í sveigjanleg dagþjálfunarrými með möguleika á sólarhringsdöl. Verkefnið fór rólega af stað en um mitt ár voru 32 einstaklingar að nýta sér þjónustuna. Alls nýttu 66 einstaklingar sér sveigjanlega dagþjálfun á árinu.

ÖA er með heimild til reksturs 173 hjúkrunarrýma, 8 dvalarrýma og 36 dagdvalarrýma. Í Lögmannshlíð eru 45 hjúkrunarrými og 128 í Hlíð. Af þessum 128 hjúkrunarrýmum í Hlíð hafa 17 rými verið notuð sem skammtímarými eða tímabundnar dvalir. Á árinu 2019 var fengin heimild til að nota hluta þeirra, 10 rými, sem sveigjanlega dagþjálfun. Dagþjálfun í Grænuhlíð er þó áfram rekin með heimild fyrir 36 rýmum, 20 almennum og 16 sérhæfðum. Eitt sérhæft rými er rekið fyrir Eyjafjarðarsveit samkvæmt samningi.

Alls komu 6 einstaklingar í dvalarrými (3 konur og 3 karlar) á árinu, 77 komu í hjúkrunarrými (42 konur og 35 karlar) og 90 einstaklingar nýttu sér skammtímarými (55 konur og 35 karlar). Alls nýttu 100 einstaklingar sér dagþjálfun í Grænuhlíð (65 kona og 35 karlar) en að meðaltali koma um 70-80 einstaklingar í dagþjálfun í hverri viku. Nýting hjúkrunarrýma var 100%, dvalarrýma 100% og nýting dagþjálfunarrýma var 93%.

Nýir íbúar sem fluttu inn í föst rými voru 83, 53 einstaklingar fluttu í Hlíð og 30 í Lögmannshlíð. Meðalaldur einstaklinga í hjúkrunarrýmum var 85,9 ár og 84,4 ár í dvalarrýmum á árinu 2019. Konur voru 65,7% notendahópsins en karlar um 34,3%. Á landsvísi eru hlutföllin 62,8% konur og 37,2% karla. Körlum fjölga á milli ára.

Stærsti útgjaldaliður Öldrunarheimila Akureyrar (ÖA) eru laun og launatengd gjöld (lt.gj.). Á heimilunum starfa um 320 manns yfir vetrartímann í 202 til 206 stöðugildum og á sumrin verða um 400 til 500 nöfn á launaskrá í um 220 stöðugildum. Kynjahlutfallið er ójafnt og hallar verulega á karla sem þó fjölgaði á árinu og eru nú um 7% starfsmanna. Konur er því um 93% starfsmanna. Meðalaldur starfsmanna er 44 ár.

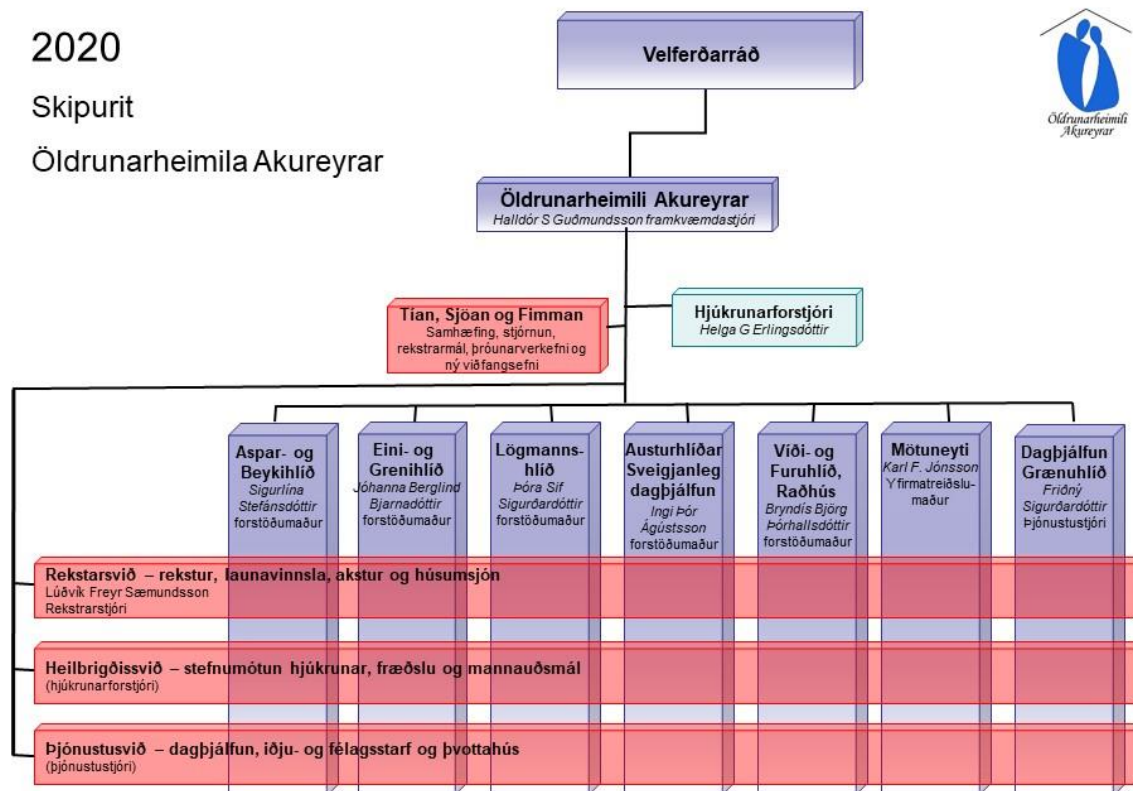
Rekstri ÖA er skipt upp í kostnaðarstöðvar. Í daglegu tali eru heimili íbúa með fasta eða tímabundna búsetu, eldhús, þvottahús, skrifstofa, iðju- og félagsstarf og dagþjálfun, kallaðar kostnaðarstöðvarnar. Aðrar kostnaðarstöðvar eru; Hlíð sameiginlegur kostnaður í Austurbyggð 17, raðhús og sjúkraífbúðir ÖA. Í heild rekur ÖA 14 kostnaðarstöðvar.

ÖA starfrækir fjölbreytt iðju- og félagsstarf, rekur eigið þvottahús og eldhús. Eldhúsið matreiðir fyrir íbúa og starfsmenn ÖA ásamt því að selja út heimsendan mat sem sótt er um hjá Búsetusviði bæjarins. Eldhúsið matreiðir um 1.200 skammta að meðaltali á mánuði eða um 40 skammta á dag í heimsendingu til aldraðra í heimahúsum.

2020

Skipurit

Öldrunarheimila Akureyrar



Mynd 1 Skipurit ÖA

Hér á eftir verður fyrst farið yfir niðurstöður hverrar kostnaðarstöðvar miðað við fjárhagsáætlun og gefnar skýringar á liðum sem eru utan áætlunar. Farið verður yfir helstu þætti í rekstri ÖA sem eru tekjur, laun, vörukaup og þjónustukaup og leitast við að útskýra hvað er á bak við valda liði.

Málaflokkur 177; Raun / Áætlun

Í töflu 1 og 2 hér að neðan er yfirlit yfir fjárhagsáætlun 2019 og raunstöðu kostnaðarstöðva ÖA.

Lyklar	Raun 2019	Áætlun 2019	Notað %
*** Rekstrartekjur	-2.717.549.308	-2.726.639.000	100
** 1771110 Raðhús	27.778.144	28.960.000	96
** 1771120 Sjúkraíbúðir	-2.219.854	-304.000	730
*** Dvalarheimili	25.558.289	28.656.000	89
** 1772120 Hlíð, sameign	309.360.475	309.653.000	100
** 1772150 Austurhlíðar	419.038.641	385.970.000	109
** 1772160 Víðihlíð - Furuhlíð	361.676.786	362.160.000	100
** 1772170 Beykihlíð - Asparhlíð	355.150.715	358.415.000	99
** 1772180 Einihlíð - Grenihlíð	362.978.759	361.002.000	101
** 1772500 Lögmanshlíð	573.523.229	575.809.000	100
*** Hjúkrunarheimili	2.381.728.604	2.353.009.000	101
** 1774110 Iðju- og félagsstarf	37.661.910	38.410.000	98
** 1774120 Grænahlíð	102.123.515	114.135.000	89
** 1774140 Lerkihlíð	102.234.652	118.435.000	86
*** Félagsstarf	242.020.077	270.980.000	89
** 1775140 Eldhús Hlíð	0	3.475.000	
** 1775200 Þvottahús Hlíð	0	1.040.000	
*** Annar rekstur	0	4.515.000	
** 1777010 Skrifstofa Öldrunarheimila	66.972.155	67.807.000	99
** 1778010 Fjármunatekjur og gjöld	1.270.182	1.108.000	115

Tafla 1 Rekstur ÖA 2019

Útleiga sjúkraíbúða gekk vel og voru tekjur 1,6 m. kr. yfir áætlun. Raðhúsin voru rekin með 3 m. kr. fráviki frá áætlun. Austurhlíðar fóru 33 m. kr. fram úr áætlun ársins en ástæðuna má rekja til þróunarverkefnisins í dagþjálfun (Lerkihlíð) og samnýtingu stöðugilda. Eini- og Grenihlíð endaði 2 m. kr. yfir áætlun sem rekja má eingöngu til öryggisgæslu íbúa. Hjúkrunarheimilin sem heild voru því 29 m. kr. yfir áætlun ársins. Dagþjálfun var 29 m. kr. undir áætlun, Grænahlíð 12 m. kr. undir og Lerkihlíð 16 m. kr. undir áætlun vegna áðurnefndar skýringar. Eldhús og þvottahús er gerð upp í lok árs og skrifstofan var rekin á áætlun. Niðurstaðan er framlag Akureyrar 352 m. kr. sem var 45 m. kr. undir áætlun.

Skv. bókhaldsreglum er Akureyrarbæ gert að jafna/núlla rekstrarniðurstöðu fyrirtækja en ÖA þurfti ekki á öllu framlaginu að halda árið 2019.

Tekjur

Í töflu 2 eru teknar saman tekjur, laun, vörukaup, þjónustukaup og fjármagnshreyfingar allra kostnaðarstöðva (heildaryfirlit).

Rekstraryfirlit ÖA	Raun 2019	Áætlun 2019	Mismunur	Mism.%
* Tekjur	- 2.979.161.399	- 2.960.771.000	- 18.390.399	101%
* Laun og launatengd gjöld	2.140.453.462	2.136.974.000	3.479.462	100,2%
* Vörukaup	205.483.756	209.515.000	- 4.031.244	98%
* Þjónustukaup	632.059.201	612.230.000	19.829.201	103%
* Fjármunatekjur og fjármagnsgjöld	1.270.182	1.108.000	162.182	115%
* Afskriftir	- 105.203	380.000	- 485.203	

Tafla 2 Heildaryfirlit rekstrar ÖA 2019-samandregið

Eins og sjá má eru tekjur 18 m. kr. undir áætlun. Skýringin á því eru ýmsir styrkir og endurgreiðslur sem breytast mikið á milli ára og ekki er gert ráð fyrir í áætlun. Laun og launatengd gjöld fóru 3,5 m. kr. fram úr áætlun ársins eða 0,16%. Vörukaup voru undir áætlun en þjónustukaup fóru 20 m. kr. fram úr áætlun. Helmingurinn er vegna núllstillingar eldhúss og þvottahúss. Öryggisgæsla sem ekki var gert ráð fyrir kostaði rúmar 4 m. kr. auk þess sem breytingar í Bitabæ fóru ekki eins og gert var ráð fyrir.

Stærsti hluti tekna ÖA eru í formi daggjalda sem greiddar eru af ríkissjóði - Sjúkrtryggingum Íslands (S.Í.). Erfitt er að áætla daggjöld þar sem fjárhagsáætlun ÖA er að jafnaði unnin áður en forsendur daggjalda liggja fyrir eða fjárlagafrumvarp afgreitt. Í töflu 3 hér að neðan má sjá þróun daggjalda frá árinu 2015. Athygli vekur hækkunin árið 2016 en í október það ár var undirritaður rammasamningur á milli hjúkrunarheimila og S.Í. hækkaði þá daggjaldið fyrir hjúkrunarrými og dvalarrými afturvirkir fyrir árið 2016. Árið 2018 hækkaði einingarverðið sem ráðuneytið ákveður í tvígang og um mitt ár 2019 var undirritaður samningur við S.Í. um áframhaldandi rekstur ásamt heimild til reksturs sveigjanlegrar dagþjálfunar.

Samantekt á daggjöldum.	2015	2016	2017	2018	2018	2019	2019
Rai / RUG stuðlar	1,11	1,12	1,12	1,15	1,15	1,15	1,17
Hjúkrunarrými	25.298	27.873	29.270	30.707	31.572	32.674	32.966
Hjúkrunarrými % hækkun milli ára	7%	10%	5%	5%	3%	3%	1%
Hjúkrunarrými hækkun í krónum milli ára	1.760	2.575	1.397	1.437	865	1.102	292
Dvalarrými	11.668	13.722	14.409	14.914	15.334	15.869	15.869
Dvalarrými % hækkun milli ára	5%	18%	5%	4%	3%	3%	3%
Dvalarrými hækkun í krónum milli ára	533	2.054	687	505	420	535	535
Dagþjálfun C Almenn rými	6.091	6.492	6.698	6.895	6.895	7.228	7.228
C % hækkun á milli ára	5%	7%	3%	3%	0%	5%	5%
Dagþjálfun B Sérhæfð rými	13.295	14.170	14.599	15.027	15.027	15.774	15.774
B % hækkun á milli ára	6%	7%	3%	3%	0%	5%	5%
Greiðslubátttaka gesta, dregin frá greiðslu S.Í.	1.020	1.100	1.150	1.175	1.175	1.217	1.217
Greiðslubátttaka gesta, % hækkun	2%	8%	5%	2%	0%	4%	4%

Tafla 3 Daggjöld og breytingar frá árinu 2015 til 2019

Daggjöld eru greidd af Sjúkrtryggingum Íslands (S.Í.). Ríkið ákveður hvað kostar að búa á hjúkrunarheimili í dvalar- eða hjúkrunarrýmum ásamt því að ákveða hvað það kostar að vera einn dag í dagþjálfun. Þessar tekjur eiga að standa undir almennum rekstrarkostnaði, öðrum en húsnæðiskostnaði, svo sem launum og launatengdum gjöldum, vöru- og þjónustukaupum.

Rekstur ÖA – Árið 2019

Húsnæðisgjald, einnig greitt af S.Í. og ákvarðað af ríkinu, er ætlað að standa undir rekstri og viðhaldi húsnæðis, en er mun lægra en raunkostnaður. Framlag Akureyrarbæjar er hugsað sem framlag til að brúa bilið á milli húsaleigu sem ÖA greiðir til bæjarins (225 m.kr.) og tekna af svokölluðu húsnæðisgjaldi (124 m.kr.) en bærinn hefur hins vegar lagt meira til rekstursins en sem nemur þeirri skilgreiningu. Nágrannasveitarfélög Akureyrar taka einnig þátt í kostnaði við rekstur ÖA og greiða fyrir aðgang að þjónustu. Endurgreiðslur eigin kostnaðarstöðva eru millifærslur á milli kostnaðarstöðva innan ÖA. T.d. þarf að jafna/núlla rekstur eldhúss og þvottahúss og sá kostnaður skiptist á milli heimilanna.

Leigutekjur með 11% virðisaukaskatti eru tekjur sem hljóta af útleigu sjúkrafbúða ÖA. Í töflu 4 má sjá fjárhæð daggjalda, endurgreiðslur og fleiri tekjuliði innan ÖA.

Þessar tekjur eiga að duga ÖA fyrir öllum þeim tilkostnaði sem fylgir því að annast íbúa og gesti skv. kröfufýsingu, samningi og reglugerðum. Hér er meðtalinn allur dvalar-, matar-, og lyfjakostnaður, akstur, vörur og þjónustukaup ásamt launakostnaði.

Tekjur 2019	Upphæð
Daggjöld frá ríki	- 2.224.036.203
Húsnæðisgjald og sveitarfélög	- 144.560.289
Endurgreiðslur eigin kostnaðarstöðva	- 217.136.150
Framlög Akureyrarbæjar	- 352.353.571
Endurgr.VMST v.starfsmanna	- 15.521.594
Fæðissala	- 6.226.610
Leigutekjur (án vsk)	- 1.406.057
Leigutekjur (með 11%)	- 5.645.754
Veitingasala (m 11%)	- 1.620.150
Félagsstarf (ferðir og sala)	- 1.084.747
Aðrar tekjur, s.s. Styrkir	- 9.570.274
Samtals	- 2.979.161.399

Tafla 4 Heiti bókhaldslykla sem varða tekjur ÖA

Af daggjöldum taka íbúar á dvalar- og hjúkrunarheimilum og gestir dagþjálfunar þátt í greiðslu kostnaðar. Þetta þýðir að Tryggingarstofnun Íslands (TR) reiknar út greiðsluþátttökuna og ríkið/Sjúkratryggingar Íslands draga þessa upphæð / greiðsluþátttöku af daggjaldinu sem greitt er til hjúkrunarheimila. Þannig myndast krafa heimilanna á einstaklinga. Daggjöld ÖA voru rúmlega 2.224 m. kr. árið 2019. Þar af greiddu íbúar í hjúkrunarrýmum og dvalarrýmum sjálfir um 97 m. kr. af daggjaldinu. Greiðsluþátttaka var reiknuð á 136 íbúa af þeim 181 íbúum í Hlíð og Lögmanshlíð. Meðalgreiðsla á íbúa var þá um 60 þús. kr. á mánuði. Gestir í dagþjálfun greiddu sjálfir um 10 m. kr. af daggjaldinu en TR reiknar ekki þessa þátttöku út heldur er ákveðið gjald fyrir hvern dag sem dagþjálfunargestur sækir þjónustuna.

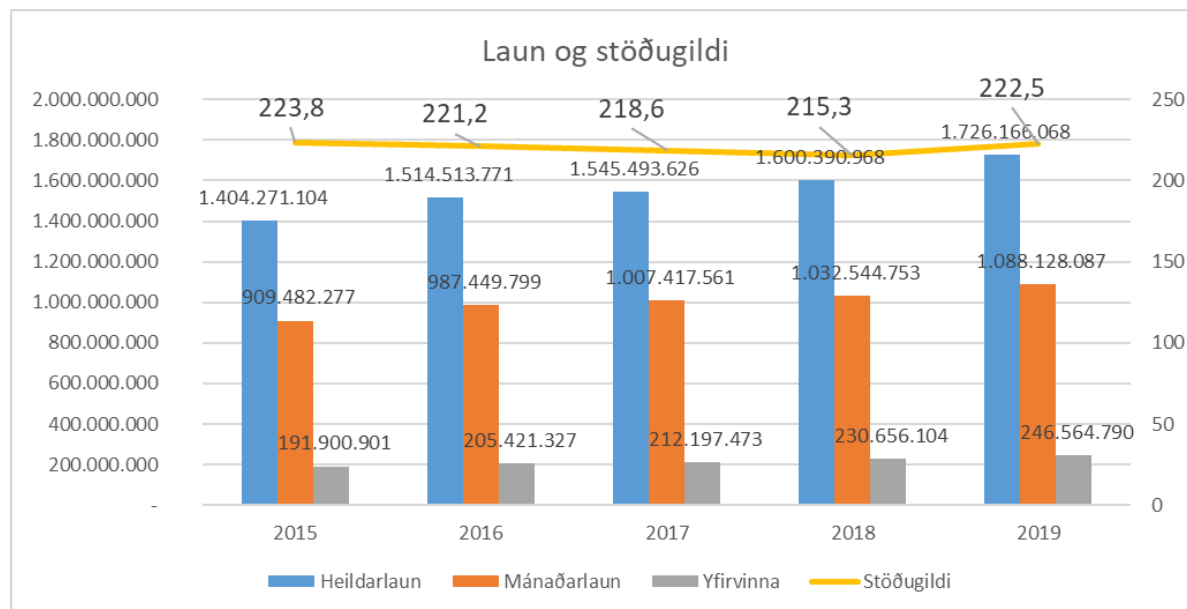
Laun og launatengd gjöld

Launakostnaður ÖA var rúmar 3 m. kr. yfir áætlun árið 2019 eða 0,16% eins áður kom fram. Dagvinnulaun voru 2 m. kr. undir áætlun en yfirvinna hins vegar 8 m. kr. yfir áætlun. Launatengd gjöld voru 0,5 m. kr. undir áætlun og tryggingargjöld 0,6 m. kr. yfir áætlun. Í töflu 5 hér fyrir neðan má sjá hvernig launakostnaður skiptist á einstaka liði. Áfallið orlof varð lægra en gert var ráð fyrir í áætlun en virðisaukaskattur vegna starfsfólks í samkeppnishæfum rekstri (eldhús og þvottahús) varð 6,2 m. kr. eða nokkuð yfir áætlun.

Lyklar	Raun 2019	Áætlun 2019	Mismunur	Notað. (%)
51110 Dagvinnulaun	1.415.208.047	1.417.439.000	2.230.953	99,84
51120 Yfirvinna	306.084.289	297.714.000	-8.370.289	102,81
51130 Nefndarlaun	174.526		-174.526	
51800 Tryggingagjald	128.872.721	128.292.000	-580.721	100,45
51810 Launatengd gjöld	273.541.958	274.032.000	490.042	99,82
51820 Vsk á laun	6.176.415	5.560.000	-616.415	111,09
51875 Áfallið orlof, breyting	3.892.650	6.000.000	2.107.350	64,88
51920 Matarkostnaður starfsmanna	23.600		-23.600	
51940 Vinnufatnaður starfsmanna	4.108.709	4.404.000	295.291	93,29
51990 Starfsmannakostnaður, annar	2.370.547	3.533.000	1.162.453	67,10
* Laun og launatengd gjöld	2.140.453.462	2.136.974.000	-3.479.462	100,16

Tafla 5 Laun og launatengd gjöld

Launaútgjöld hækka á milli ára þrátt fyrir svipaðan fjölda stöðugilda. Heildarlaun hafa hækkað um 23% á milli árána 2015 og 2019. Útgjöld vegna yfirvinnu hækkar um 28% á milli árána og mánaðarlaun um 20%.

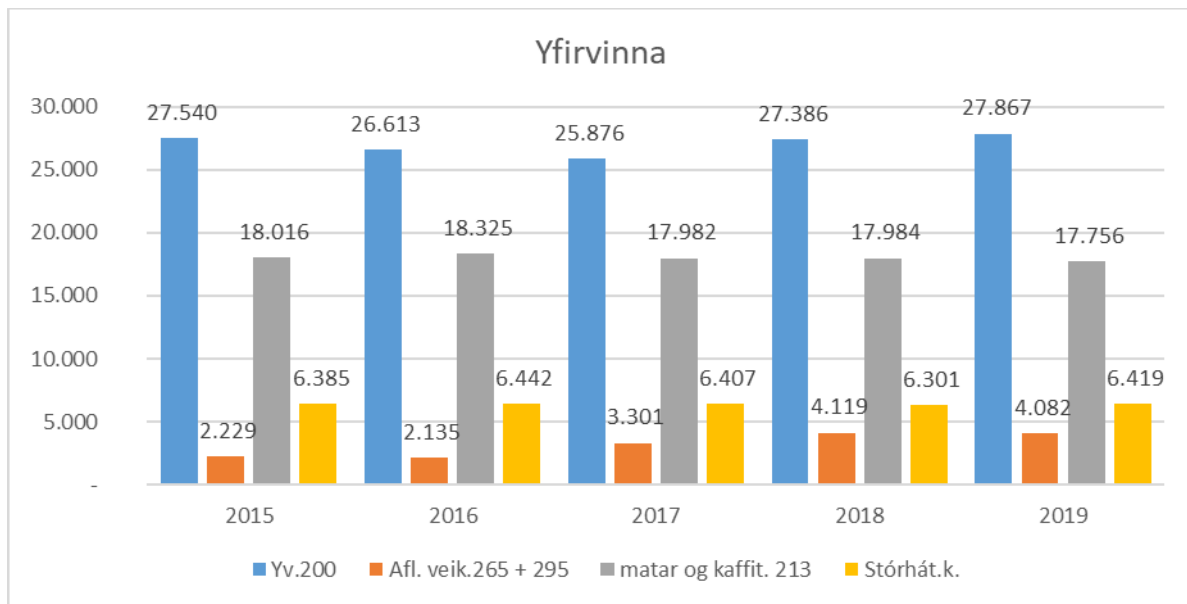


Mynd 2 Laun og stöðugildi 2015 til 2018

Samanlagðar einingar í yfirvinnu árið 2018 voru 56.648 klst. og á síðasta ári voru þær 56.851 klst. Yfirvinna skiptist á mismunandi liði. Á næstu mynd má sjá stærstu liði yfirvinnunnar. Bláu súlurnar sýna ýmsa yfirvinnu sem er að einhverju leyti hægt að stjórna og eins og sjá má

Rekstur ÖA – Árið 2019

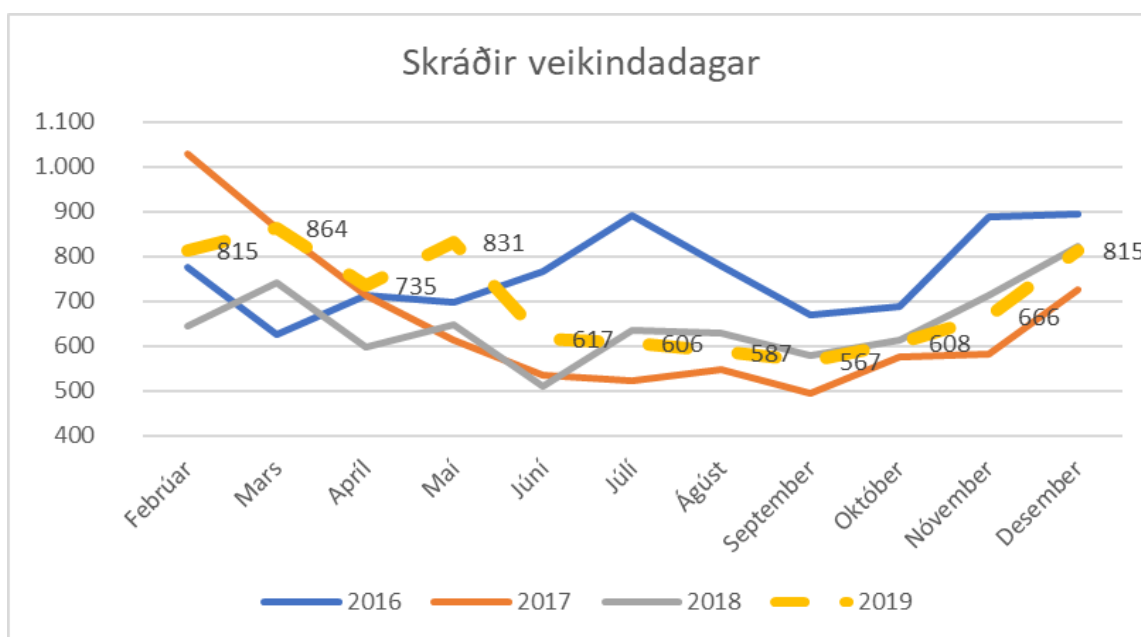
fjölgar þeirri yfirvinna örlítið á milli ára sem gefur í skyn að gera megi betur á komandi ári. Yfirvinnan jókst einnig á milli áruna 2017 og 2018 sem rekja má til skipulagsbreytinga og breytinga á skipan næturvakta. Gráu súlurnar eru yfirvinna vegna matar og kaffitíma sem er föst yfirvinna og reiknast eftir starfshlutfalli. Gulu súlurnar sýna stórhátíðarkaup og appelsínugulu tákna yfirvinna sem er merkt vegna afleysinga vegna veikinda sem getur verið á stórhátíðardegi. Hér er sleppt yfirvinnuálagi, þ.e. álagið er greitt út en tíminn tekinn út sem frí. Afleysing vegna veikinda er sú yfirvinna sem fer hækkandi ár frá ári en líklega er um betri skráningu að ræða frekar en fjölgun tíma.



Mynd 3 Yfirvinna (einingar)

Fjarvera

Skráð fjarvera vegna veikinda er í raun skráning til að halda utan um veikindarétt starfsfólks skv. kjarasamningum fremur en skráð fjarvera frá vinnu. Árið 2019 voru samanlagðir skráðir veikindadagar eða skráð fjarvera vegna veikinda starfsmanna 8.594 sem er nokkuð yfir meðaltali undanfarna ára. Töluverð fjarvera var á fyrri hluta ársins en svo dró úr henni. Árið 2018 voru skráðir dagar í fjarveru dagar 8.008 og árið 2017 voru dagarnir 7.944. Þá byrjaði árið 2019 erfiðlega en þróaðist undir meðaltali frá apríl. Árið 2016 voru skráðir dagar 9.383 og varð fjarveran talsverð um og eftir mitt ár. Á mynd 3 má sjá fjölda skráðra fjarverudaga vegna veikinda starfsmanna og hvernig þróunin hefur verið undanfarin fjögur ár.

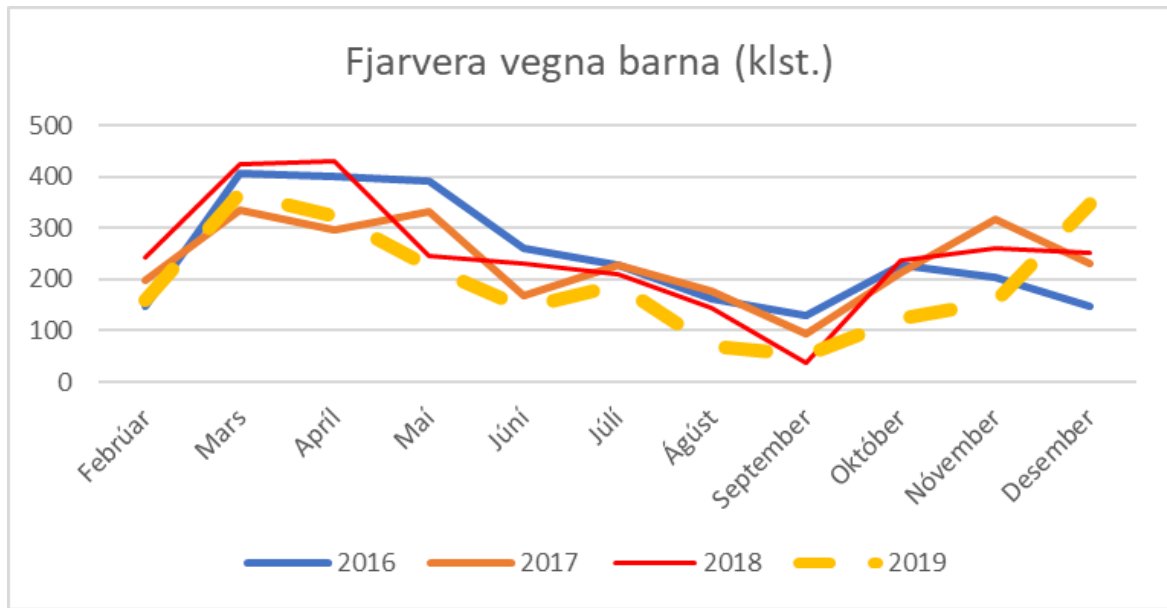


Mynd 4 Skráð fjarvera vegna veikinda starfsfólks

Í tímaskráningarkerfinu Vinnustund er fjarvera vegna veikinda skráð frá upphafi veikinda þar til starfsmaður mætir aftur í vinnu þrátt fyrir að veikindin sem slík hafi ekki varað alla þá daga. Þess vegna þarf að hafa fyrirvara á að upplýsingarnar endurspeglar ekki beint veikindafjarveru frá vinnu og eru ekki samanburðarhæfar við aðra nema um sé að ræða sömu framkvæmd á skráningunni.

Á árinu 2020 verður hægt að greina á milli langtímafjarveru og skammtímafjarveru með merkingu í Vinnustund og á sú skráning eftir að bæta skilning okkar á fjarveru vegna veikinda enn frekar.

Fjarvera vegna barna er mælt í klukkustundum en hún er nokkuð jöfn ár frá ári og var með sitt lægsta gildi árið 2019 þegar miðað er við undanfarin þrjú ár.



Mynd 5 Fjarvera vegna barna (klst)

Tekjur og gjöld

Laun og launatengd gjöld er stór hluti af daggjöldum. Í töflu 6 eru daggjöldum deilt í laun og launatengd gjöld. Niðurstaðan er að launin eru 92% til 98% af tekjum. Sjúkratryggingar Íslands gera ráð fyrir því að hlutfallið sé 80%. Mismunurinn á milli daggjalda og launa er of lítill og höfðu ÖA aðeins um 83,6 m. kr. árið 2019 til að greiða önnur útgjöld vegna vörukaupa, þjónustukaupa og fjármagnskostnaðar á árinu. Staðan eða launahlutfallið af tekjum, lagaðist örlítið á árinu 2018 vegna afturvirkra greiðslna en þá varð munurinn 174 m. kr. eða um 92%. ÖA fær aðrar tekjur s.s. húsnæðisgjald og greiðslur frá nágrannasveitarfélögum til að mæta hluta af þessum mismun. Til þess að rekstrarniðurstaða verði jöfnuð greiðir Akureyrarbær framlag til rekstursins. Þess má þó geta að aðstöðumunur er á milli hjúkrunarheimila landsins þar sem til dæmis höfundur er einungis kunnugt um eitt annað heimili sem greiðir húsaleigu til sveitarfélagsins. Í þjónustugjöldum ÖA var hluti húsaleigu 225 m. kr. árið 2019.

Skýring / Ár	2016	2017	2018	2019
Laun utan lífeyrisskb.	1.878.856.668	1.911.087.113	1.993.110.375	2.140.453.462
Vörukaup	187.451.498	184.308.204	193.509.382	205.483.756
Þjónustukaup (utan að)	380.833.478	397.175.923	403.071.032	632.059.201
Útgjöld samtals	2.447.141.644	2.492.571.240	2.589.690.789	2.977.996.419
Daggjöld	1.921.468.133	1.995.445.332	2.167.116.541	2.224.036.203
Húsnæðisgjald	95.858.284	110.904.155	121.704.305	124.222.217
Greiðslur frá sveitarfélögum	15.212.880	17.125.196	18.939.721	20.277.844
Tekjur frá ríki samtals	2.032.539.297	2.123.474.683	2.307.760.567	2.368.536.264
Laun sem hlutfall af daggjöldum	98%	96%	92%	96%
Mismunur launa og daggjalda	42.611.465	84.358.219	174.006.166	83.582.741
Framlag Akureyrarbæjar	442.991.383	339.030.815	208.589.560	352.353.571
greidd húsaleiga til Ak.	214.993.957	218.685.156	221.024.459	225.153.974

Tafla 6 Laun og launatengd gjöld, vöru- og þjónustukaup og tekjur

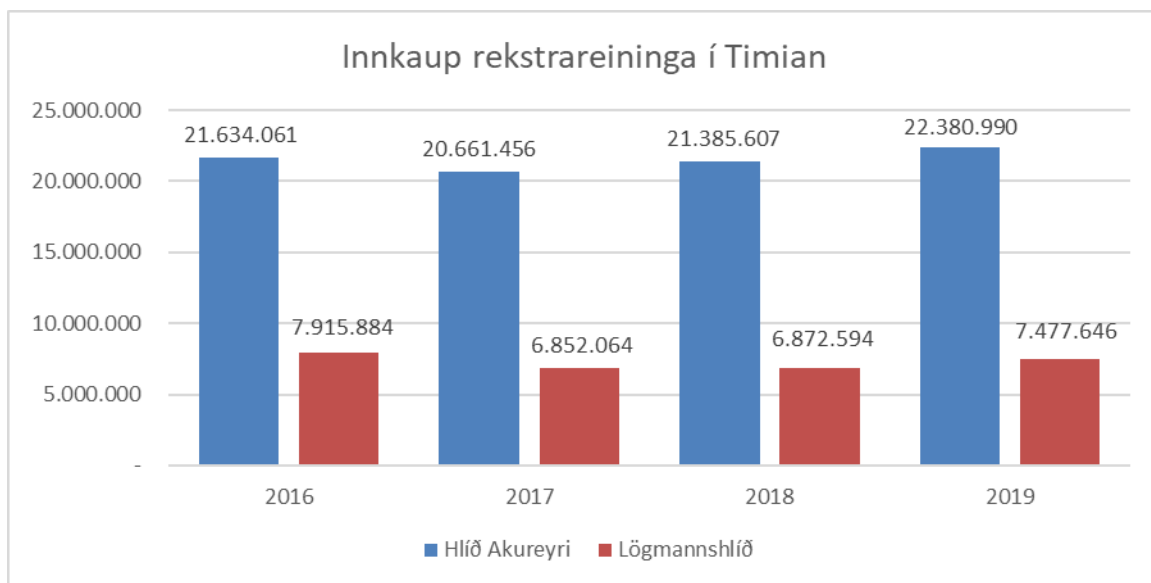
Vörukaup

Vörukaup ÖA námu rúmlega 205 m. kr. árið 2019 og tæplega 194 m. kr. árið 2018. Þetta eru um 16,5 m. kr. á mánuði. Áætlun hljóðaði upp á rúmar 209 m. kr. og var raunin því 4 m. kr. undir áætlun eða 98%.

Þegar vörukaup eru skoðuð má sjá að matvörur vega þyngst. Útgjöld ÖA vegna matvara var 85 m. kr. á árinu 2019 og hækkaði um 7,9% frá fyrra ári þegar þau voru 79 m. kr. Árið 2015 voru þau þó 82 m. kr. en á því ári tóku ÖA upp Timian kerfið og lækkuðu útgjöldin um 3 % í kjölfarið eða 2,5 m. kr. Hæst fara útgjöldin til Mjólkur- og kjötvörur eða rúmlega 17 m. kr. hvort en næst er það fiskurinn sem kostaði ÖA tæplega 11 m. kr. árið 2019.

Í beiðnakerfi Timian er hægt að skoða hvernig kostnaðurinn þróast og hvað liggur á bak við hann. Athugið að beiðnakerfi Timian sýnir ekki kostnað vegna matar sem eldhúsið eldar og bakar t.d. í hádeginu. Sá kostnaður er enn sem komið er áætlaður og skipt á kostnaðarstöðvar miðað við fjölda og bókaður undir þjónustukaup; þátttaka í rekstri eigin kostnaðarstöðva. Beiðnakerfið gefur upplýsingar um hvað kostnaðarstöðvarnar panta frá sameiginlegum lager, verð og magn.

Á mynd 5, má sjá hvernig innkaup í beiðnakerfi Timian hafa þróast frá árinu 2016 á Hlíð og í Lögmannshlíð. Útgjöld vegna innkaupanna haldast nokkuð jöfn á milli ára og nemur hækkunin frá árinu 2016 til 2019 ekki nema 3,5%. Útgjöldin hafa þó verið á uppleið frá árinu 2017.

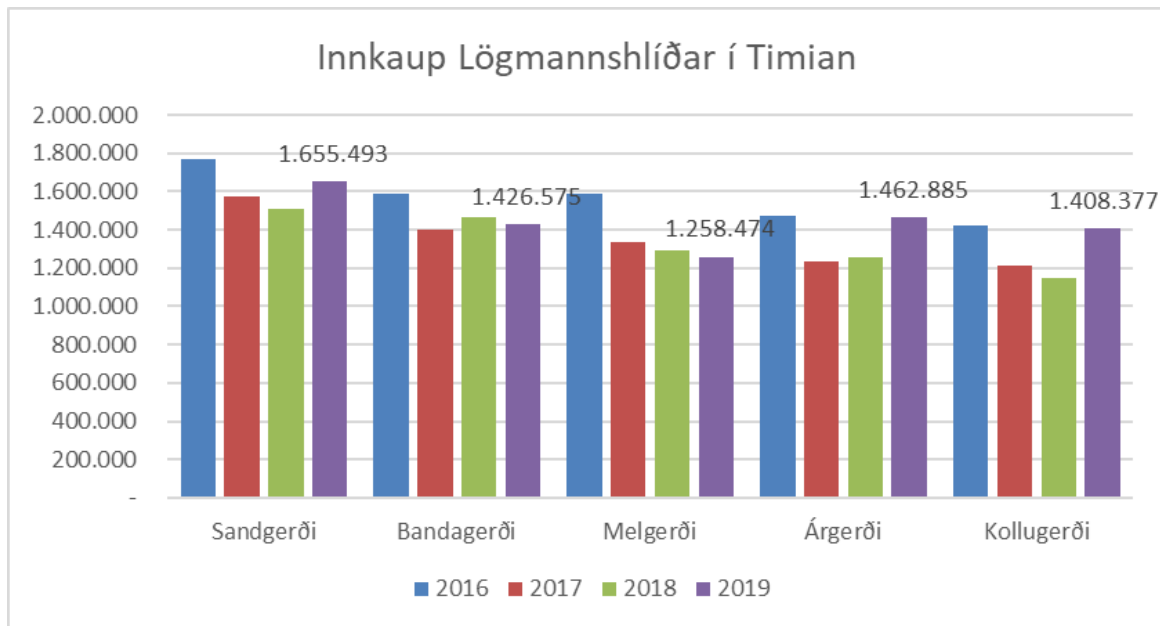


Mynd 6 Matarkostnaður rekstrareininganna í Hlíð og Lögmannshlíð

Til að fá samanburðahæfar tölur skoðum við fyrst Lögmannshlíð því þar eru rekstrareiningarnar allar eins og 9 íbúar á hverju heimili. Hafa ber þó í huga að samsetning íbúa getur verið misjöfn á milli ára.

Melgerði var með lægstu útgjöldin á árinu 2019 eða rúmar 1,2 m. kr. Hæstu útgjöldin eru á Sandgerði, tæpar 1,7 m. kr. Þegar litið er til samanlagðra útgjalda frá árinu 2016 er Kollugerði

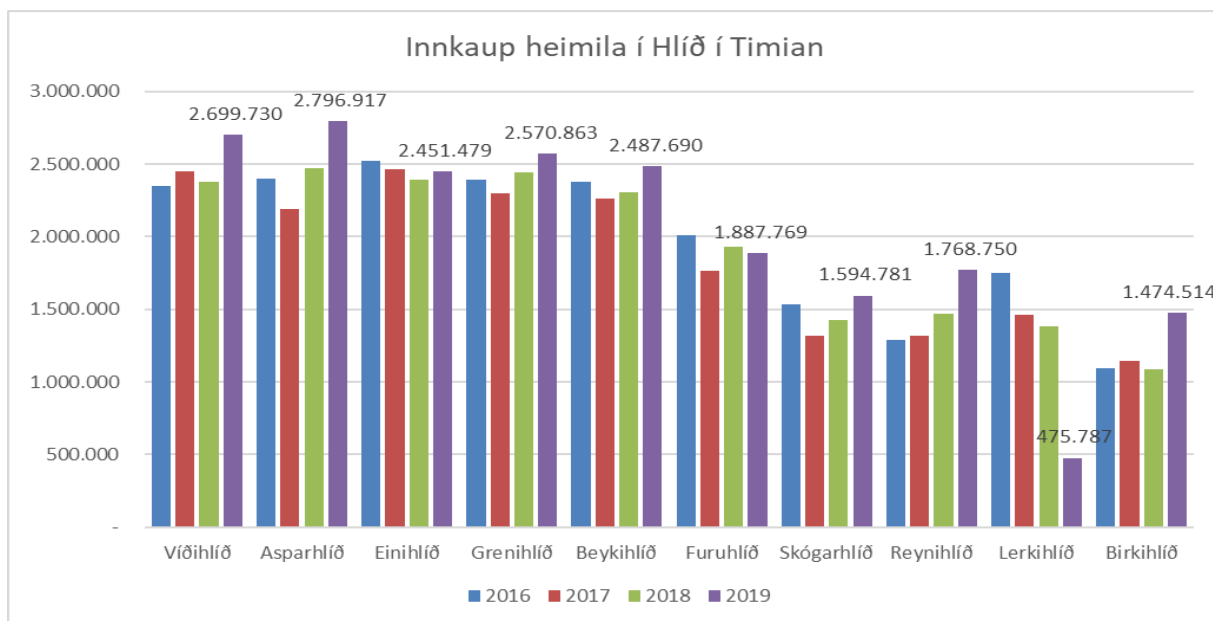
lægst með tæpar 5,2 m. kr. en Sandgerði hæst með 6,5 m.kr. Útgjöldin aukast mest hjá þeim heimilum sem hafa verið lægst undanfarin ár. Sjá mynd 6.



Mynd 7 Matarkostnaður heimila á Lögmannshlíð (beiðnakerfi Timian)

Á mynd 7 má sjá útgjöldin á heimilum Hlíðar. Íbúar eru mismargir á heimilum ÖA. Á Eini- og Grenihlíð, Aspar- og Beykihlíð eru vanalega 15 á hverju heimili. Íbúar í Víðihlíð eru að jafnaði 16 og í Furuhlíð 14. Í Austurhlíðum eru 37 rými en 10 þeirra eru nýtt sem dagþjálfunarrými fyrir um 36 gesti (Lerkihlíð). Þetta þýðir að 8 rými í Birkihlíð eru skammtímarými en með þróunarverkefninu / dagþjálfun í Lerkihlíð og möguleikanum á sólarhringsþjónustu geta verið 11 rými í Birkihlíð. Í Reynihlíð eru 10 rými og 9 í Skógarhlíð. Við samanburð þarf því að gæta að breytilegum fjölda íbúa að baki tölunum, en myndin sýnir þróun á hverju heimili.

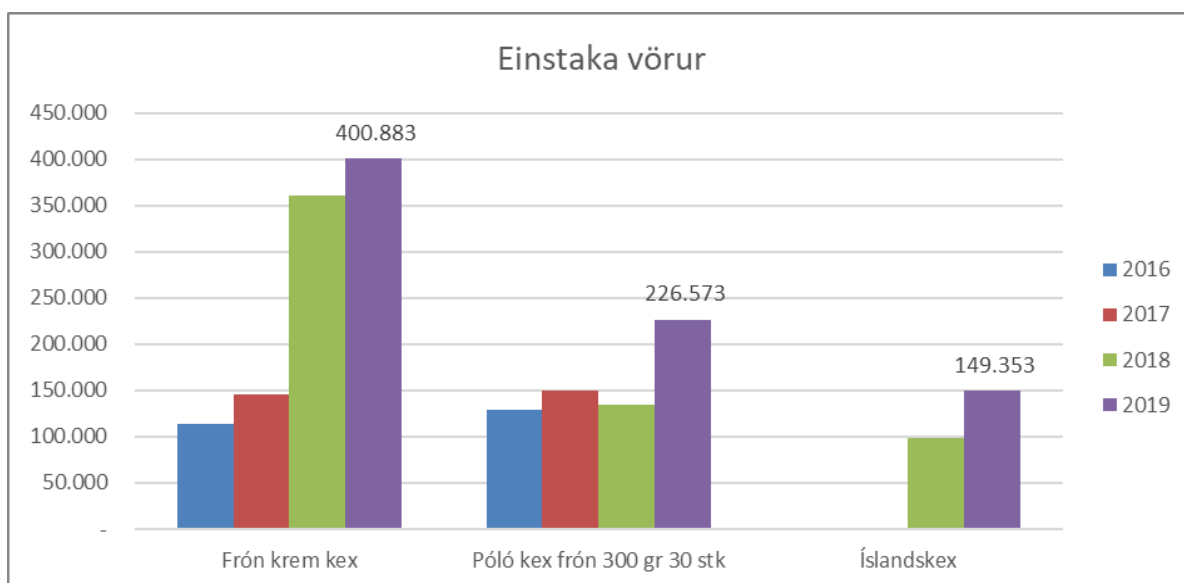
Á þessum 10 heimilum námu útgjöld í beiðnakerfi rúmum 20 m. kr. sem er 5% hækkun frá fyrra ári. Hækkunin á milli árunna 2018 og 2019 er mest hjá Víðihlíð (14%), Asparhlíð (13%), Reynihlíð (20%) og Skógarhlíð (12%). Þó mætti segja að miðað við íbúafjölda á hverju heimili sé Asparhlíð með hæstu innkaupin eða um 187 þ. kr. á íbúa. Í Birkihlíð hækka útgjöldin sem rekja má til sólarhringsþjónustu dagvala í Lerkihlíð enda lækka útgjöldin þar á móti.



Mynd 8 Matarkostnaður heimila á Hlíð (beiðnakerfi Timian)

Beiðnir Grænuhlíðar námu 734.000 kr. á árinu 2019. Beiðnir vegna vöflukaffi í Kaffi Sól eru um 550.000 kr. á ári og koma því tekjur þar inn á móti. Félagsstarf sendi beiðnir fyrir um 425.000 kr. á árinu 2019 og skrifstofan 174.000 kr. Beiðnir þvottahússins námu 40.000 kr. og beiðnir frá raðhúsum námu 250.000 kr.

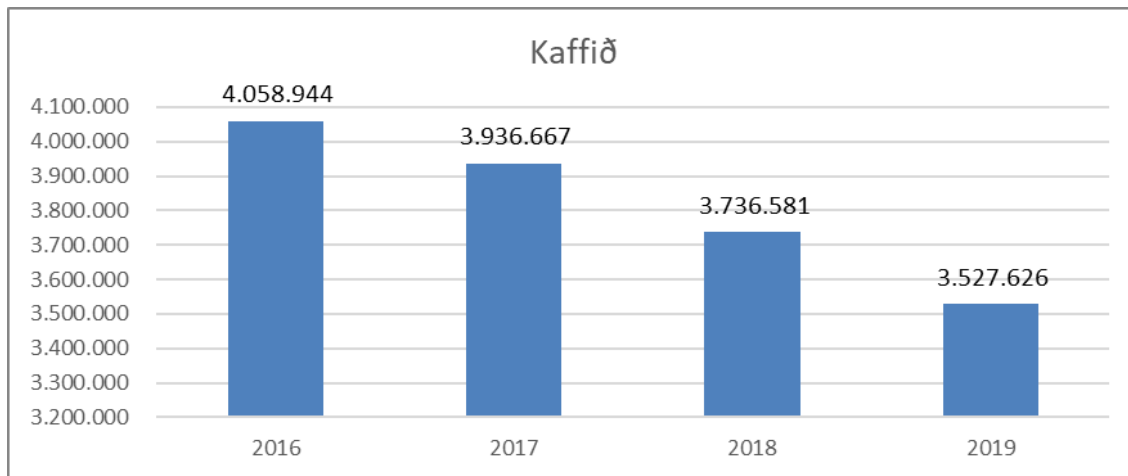
Hægt er að kalla fram margskonar upplýsingar úr Timian en þeim verður ekki öllum gerð skil hér. Hægt er að skoða útgjöld vegna innkaupa á kexi sem dæmi, sjá mynd 8. Árið 2016 var keypt kex fyrir 240.000 kr. í heild á ÖA. Innkaupin hækkuðu í 295.000 kr. árið 2017 og árið 2018 námu þau 594.000 kr. Innkaup á kexi náðu nýju meti árið 2019 og hækka í 777.000 kr. Þetta er 220% hækking á milli áruna 2016 og 2019 þrátt fyrir að einingarverð hafi lækkað þegar á heildina er lítið.



Mynd 9 Einstaka vörur, kex (beiðnakerfi Timian)

Rekstur ÖA – Árið 2019

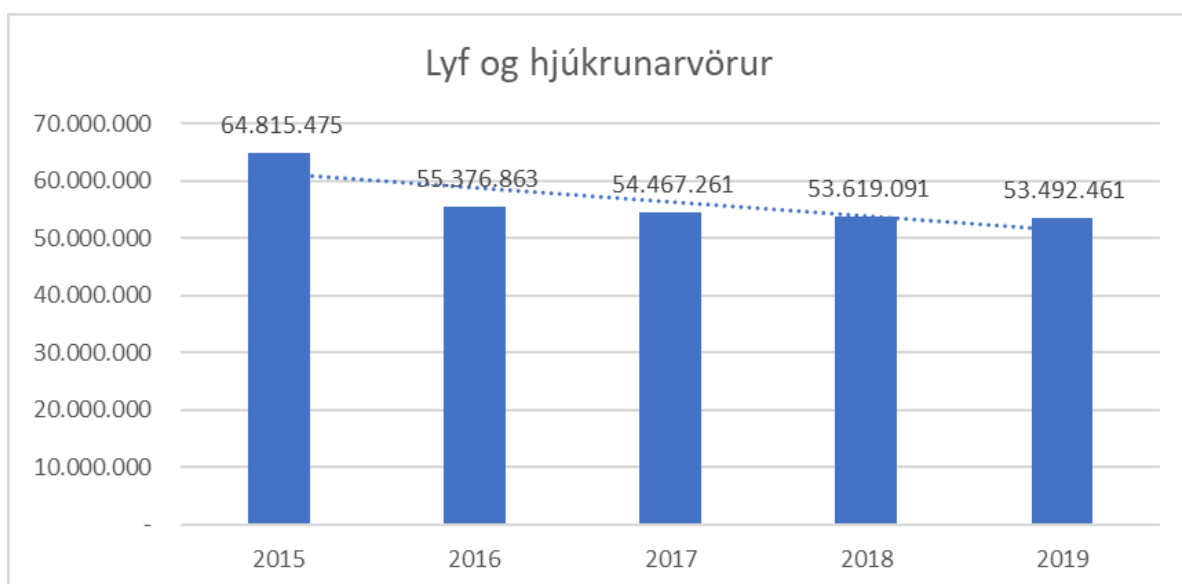
Kaffið er stór útgjaldaliður hjá ÖA. Á árinu 2016 var keypt kaffi fyrir 4,1 m. kr. Útgjöldin hafa lækkað á milli ára og voru 3,5 m.kr. árið 2019. Það gerir 13% lækkun á milli áranna.



Mynd 10 Matarkostnaður, kaffi (beiðnakerfi Timian)

Einingarverð hefur lækkað á þessu tímabili sem er stærsti hluti skýringarinnar. Rúbín rauður í 400 gr. pokum hefur lækkað um 10% á árunum 2016 til 2019. Einnig má geta þess að á árinu 2019 var skipt út nokkrum vélum og kaffi í vökvaformi keypt í staðinn. Margir þekkja það sem flugvélakaffið.

Annar stór útgjaldaliður í rekstri ÖA eru lyf og hjúkrunarvörur. Árlega eru keypt lyf og hjúkrunarvörur fyrir 54 til 64 m. kr. Á mynd 10 hér að neðan sést hvernig kostnaðurinn hefur þróast. Þegar á heildina er litið er kostnaður ÖA að lækka með árunum. Árið 2015 námu heildarútgjöld í lyf og hjúkrunar vörum 64,8 m. kr., árið 2016 55,4 m. kr. og árin 2017 til 2019 hafa útgjöldin verið um 54 m. kr. Þess má geta að á árinu 2014 hófst samstarfsverkefni ÖA, Þulu og Lyfjavers um rafræna lyfjaskráningu; ALFA sem einmitt gengur út á betri nýtingu á tíma starfsfólks og að sporna við sóun og fyrningum.

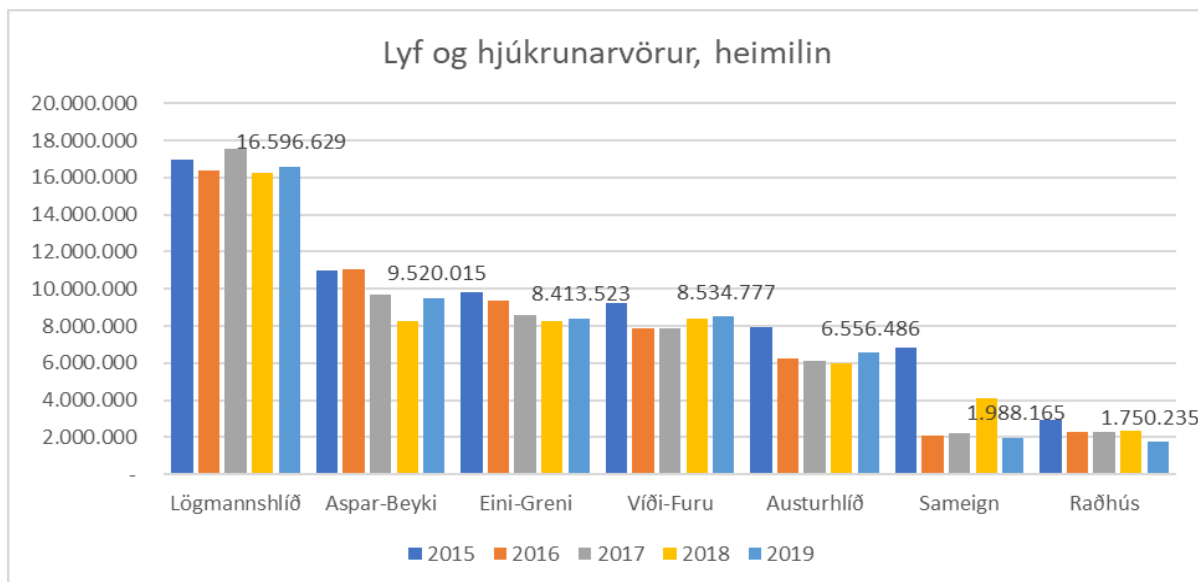


Mynd 11 Lyf og hjúkrunarvörur, heildarkostnaður

Rekstur ÖA – Árið 2019

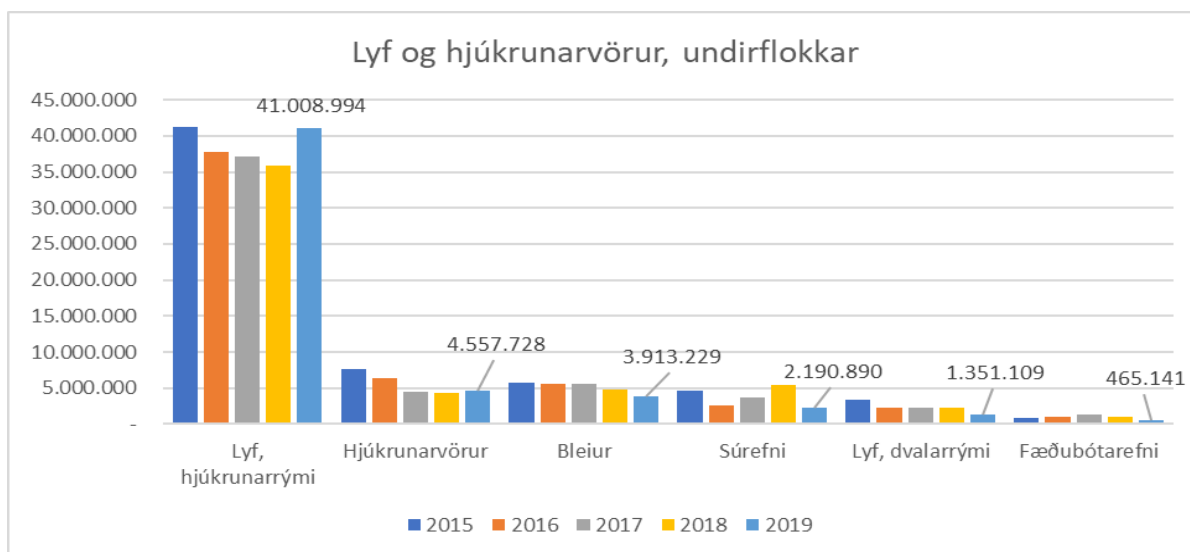
Á mynd 11 má sjá hvernig kostnaðurinn skiptist á heimilin og sameiginlegan lager og hvernig kostnaðurinn hefur þróast undanfarin ár. Sjá má að útgjöldin haldast nokkuð jöfn á öllum heimilum.

Hafa ber í huga að íbúafjöldi er misjafn eftir heimilum auk þess sem kostnaður getur verið mjög misjafn eftir þörfum hvers og eins íbúa.



Mynd 12 Lyf og hjúkrunarvörur, kostnaður eftir heimilum

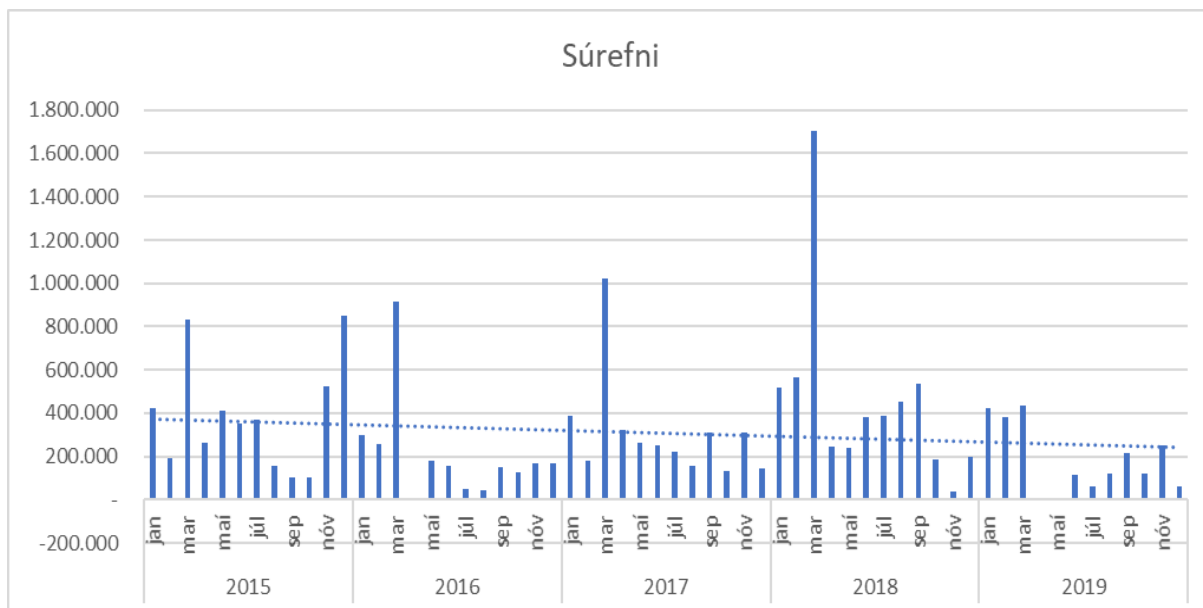
Á mynd 12 má sjá undirflokkja bókhaldslykilsins. Lyf í hjúkrunarrýmum veða þyngst og kosta ÖA um 36 til 42 m. kr. á ári. Lyfjakostnaður hefur farið lækkandi undanfarin ár en athygli vekur hækkunin á árinu 2019 sem nemur 14% frá fyrra ári. Útgjöld vegna ýmissa hjúkrunarvara hefur farið lækkandi og var 4,6 m. kr. árið 2019. Bleyjukostnaður hefur einnig lækkað töluvert og var 3,9 m. kr. árið 2019 og útgjöld vegna fæðubótaefni lækkuðu um helming frá fyrra ári. Útgjöld vegna súrefnis sveiflast mikið en fór niður í sitt lægsta gildi á árinu 2019 og nam 2,2 m. kr.



Mynd 13 Lyf og hjúkrunarvörur, eftir flokkum

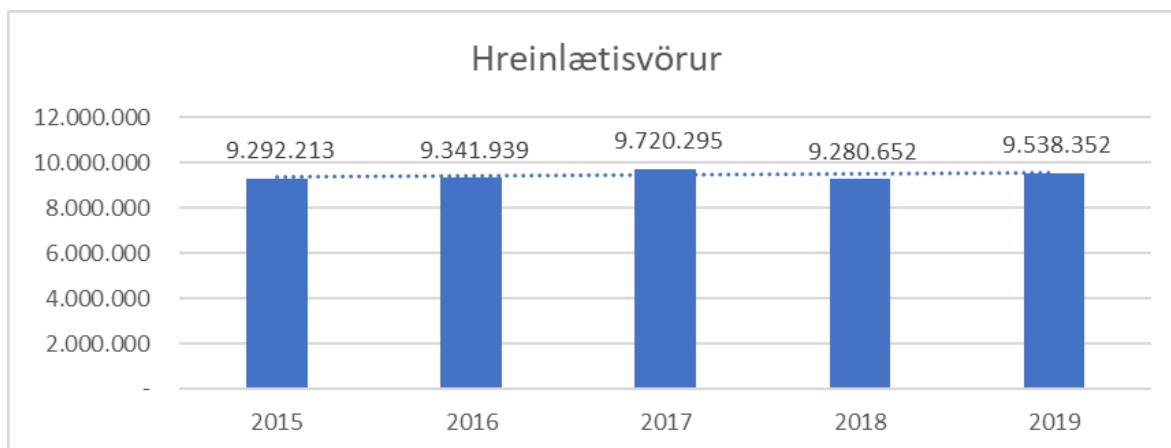
Rekstur ÖA – Árið 2019

Súrefniskostnaður er flókin samsetning á milli súrefniskúta og súrefnisvéla og þörf íbúa fyrir hvoru tveggja. Útgjöld í súrefni voru 4,6 m. kr. árið 2015. Árið 2016 voru gerðir nokkrir samningar með súrefniskútana og voru útgjöld það ár 2 m. kr. lægri en árið á undan. Útgjöldin hækkuðu árin á eftir og árið 2017 fór í 3,7 m. kr. og árið 2018 náði 5,4 m. kr. Rekja má stærsta hluta hækkunarinnar á milli þessara ára til eins nýs íbúa. Jafnt og þétt hafa ÖA verið að fjölga súrefnisvélum til að koma til móts við þennan útgjaldalið. Önnur leið til að sporna við auknum útgjöldum í súrefni er gott viðhald á súrefnisvélum og vakandi auga með breytingum hjá íbúum sem þurfa súrefni daglega. Á næstu mynd (13) má sjá hvernig útgjöld vegna súrefnis breytast mánaðarlega.



Mynd 14 Lyfjakostnaður, súrefni.

Hreinlætisvörur eru einnig nokkuð stór þáttur í útgjöldum ÖA. Á árinu 2019 nam þessi kostnaður 9,5 m. kr. og hækkaði úr 9,3 m. kr. frá árinu á undan. Á mynd 14 má sjá útgjöld vegna innkaupa á hreinlætisvörum frá 2015. Útgjöldin fara hækkandi en eru rúmlega 9 m. kr. árlega.

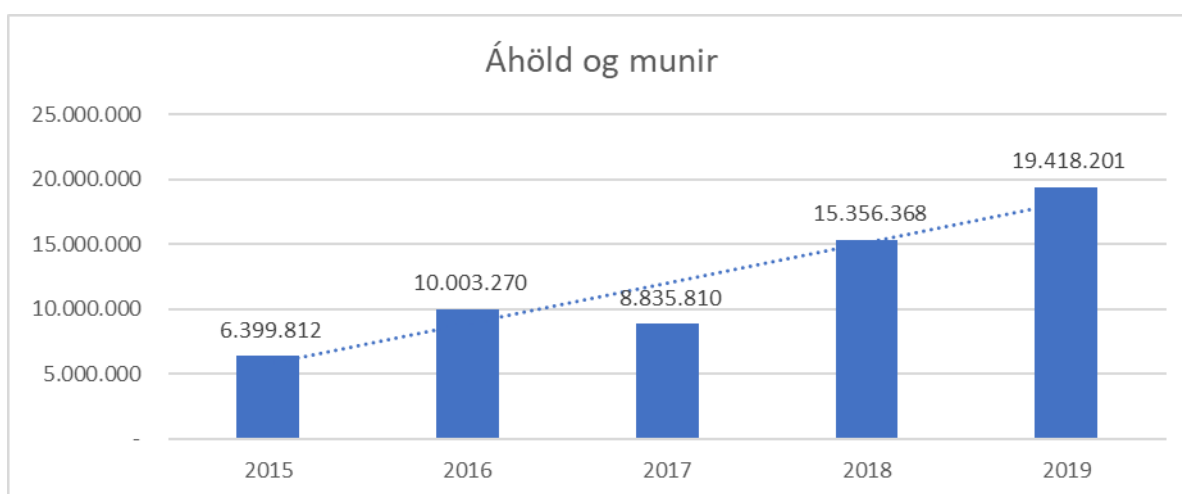


Mynd 15 Hreinlætisvörur, útgjöld ÖA

Rekstur ÖA – Árið 2019

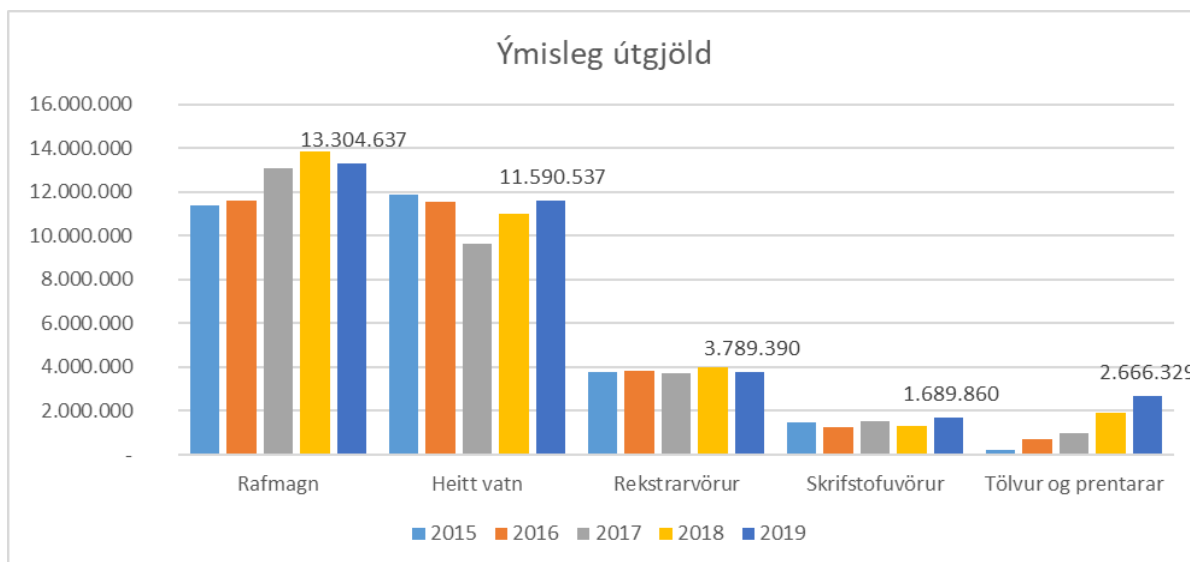
Á mynd 15 má sjá útgjöld ÖA í áhöld og ýmsa muni. Þessi útgjöld hafa aukist töluvert á undanförunum árum. Útgjöld Dagbjálfunar námu 2,5 m. kr. árið 2016 og eru að stærstum hluta tilkomin vegna sameiningar dagbjálfunar í Víðilundi og Hlíð. Árið 2017 var til dæmis keypt rasp vél í eldhús sem kostaði 900.000 kr. Árið 2018 voru keypt húsgögn fyrir 3 m. kr. og nýja vél í þvottahúsið fyrir 3,8 m. kr. Einnig má nefna að 1,5 m. kr. fór í bekjuvélar/skolpotta á árinu 2018 og 2,5 m. kr. í hjálpartæki. Á árinu 2019 voru keypt húsgögn fyrir 3,9 m. kr. og hjálpartæki fyrir 4,4 m. kr. Endurbætur í þvottahúsi héldu áfram og voru keyptir þurrkarar fyrir 2 m. kr. Einnig má nefna 1,4 m. kr. í skolsetur og 1,2 m. kr. í heimilistæki.

Á heimilunum getur skipt miklu máli hver þörf íbúa er þar sem ófyrirséð útgjöld vegna hjálpartækja sem tilheyra hverjum og einum geta vegið þungt. Önnur ástæða þess að útgjöld eru að aukast er tímabær endurnýjun ýmissa hjálpartækja og véla enda sumar þeirra orðnar 20 ára gamlar.



Mynd 16 Útgjöld í áhöld og muni

Rafmagn og hiti er nokkuð stór útgjaldaliður. Samanlagt fóru 25 m. kr. í þessa tvo liði en rafmagnskostnaður lækkaði þó á milli árana 2018 og 2019. Að lokum má nefna nokkra mismunandi flokka af vörukaupum til að mynda rekstrarvörur sem eru tæpar 4 m. kr. á ári. Rúm milljón fer í skrifstofuvörur árlega. Tölvur eru orðin lykilþáttur í allri starfsemi ÖA og eins og sjá má hefur fjárfesting í þeim aukist töluvert undanfarið.



Mynd 17 Ýmisleg útgjöld

Þjónustukaup

Þjónustukaup ÖA voru rúmar 633 m. kr. árið 2019 og jukust um 56 m. kr. frá árinu á undan þegar þau námu 576 m. kr. Þjónustukaup ársins fóru 20 m. kr. yfir áætlun ársins. Stærstu þjónustuliðirnir eru; húsaleiga (225 m. kr.), þátttaka í rekstri eigin deilda (203 m. kr.), þjónusta heilbrigðisstétta (58 m. kr.) og ræsting húsnæðis (42 m. kr.).

ÖA greiða tæplega 19 m. kr. á mánuði til Akureyrarbæjar í húsaleigu og rúmlega 7 m. kr. í lausafjárleigu eða um 600 þ. kr. á mánuði. Þar að auki má nefna að ÖA greiða 13 m. kr. á ári fyrir þjónustu á vegum Akureyrarbæjar s.s. á launa- og fjársýslusviði.

Þátttaka í rekstri eigin deilda er áætlaður kostnaður allra kostnaðarstöðva í rekstri eldhúss og þvottahúss sem síðan er gerður upp í lok árs. Gera þarf upp eldhús og þvottahús vegna þess að um er að ræða rekstrareiningar á samkeppnismarkaði sem greiða þarf af virðisaukaskatt, t.d. af launum. Til þess að gera upp eldhús og þvottahús á árinu 2019 þurftu aðrar kostnaðarstöðvar að fara samanlagt 7 m. kr. fram úr áætlun ársins en samtals fór þessi liður 10 m. kr. fram úr áætlun ársins vegna ýmissa millifærslna á milli kostnaðarstöðva innan ÖA.

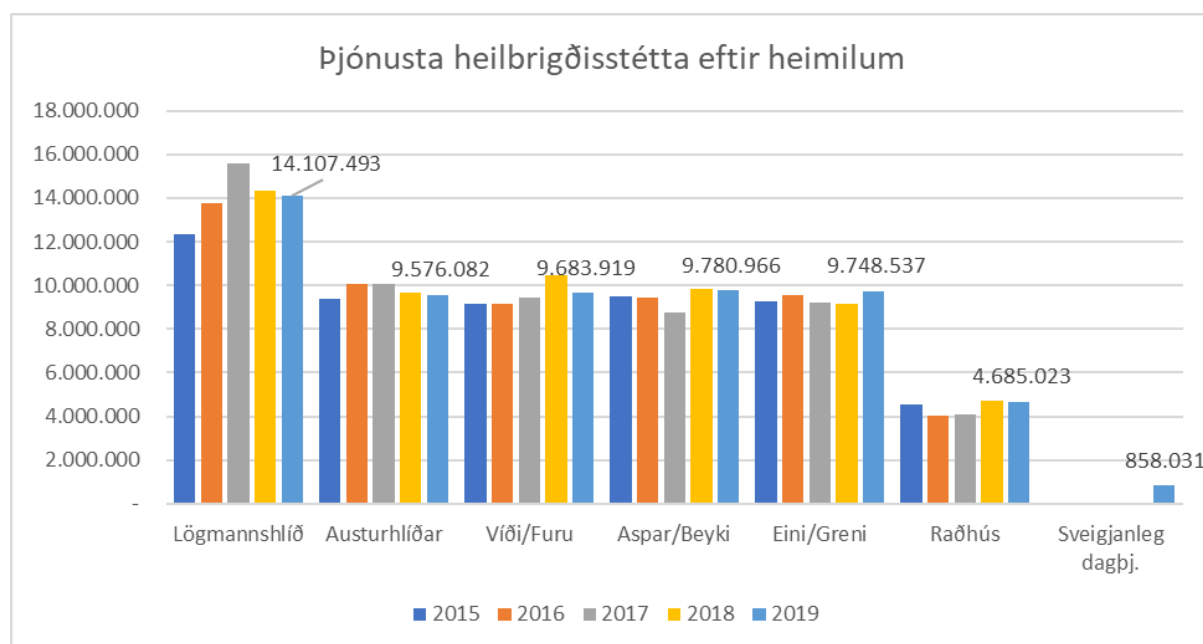
Þjónusta heilbrigðisstétta er kostnaður sem ÖA ber vegna íbúa í hjúkrunarrýmum og dvalarrýmum. Kostnaðurinn skiptist niður á nokkra verkþætti en þeir eru; læknskostnaður, læknaþjónusta, rannsóknir, röntgen myndatökur og sjúkraþjálfun. Í töflu 7 hér fyrir neðan má sjá hvernig útgjöld í einstaka verkþætti hafa þróast á árunum 2015 til 2019. Á þessum 5 árum hefur læknaþjónusta Sjúkrahússins á Akureyri hækkað um 6% og útgjöld vegna sjúkraþjálfunar hefur hækkað um 26%. Læknaþjónustan kostaði ÖA rúmlega 32 m. kr. árlega en hækkar hóflega á milli ára. Kostnaður vegna sjúkraþjálfunar hækkað töluvert eða um 10% að meðaltali á milli ára. Fjölgun hjúkrunarrýma á þátt í því en árið 2015 voru ÖA með heimild fyrir 169 hjúkrunarrýmum og í lok árs 2019 var heimildin 173 rými.

Athygli vekur lækkun útgjalda í rannsóknir og læknaþjónustu íbúa í hjúkrunarrýmum þrátt fyrir fjögurra rýma fjölgun á tímabilinu. Eðlilegra er að sjá lækkun útgjalda í rannsóknir og læknaþjónustu í dvalarrýmum enda hefur þeim rýmum fækkað um 8 frá árinu 2015.

Þjónusta heilbrigðisstétta	2015	2016	2017	2018	2019
Læknisþj. Sjúkrahús Ak.	30.380.394	30.614.376	31.487.892	32.064.823	32.328.948
Sjúkrþjálfun, hjúkrunarrými	12.303.596	13.918.950	14.905.431	16.164.633	16.022.139
Rannsóknir, hjúkrununarrými	5.675.372	6.729.299	6.209.881	4.550.204	4.418.348
Læknar, hjúkrunarrými	2.721.595	2.382.528	2.373.920	2.227.464	1.300.808
Sjúkrþjálfun, dvalarrými	2.299.520	1.732.414	1.856.252	2.251.609	2.205.296
Læknar dvalarrými	391.515	307.334	91.119	286.985	474.070
Rannsóknir, dvalarrými	489.055	277.625	238.083	295.425	102.871
Sjúkrþjálfun, dagþjálfun					858.031
Rannsókn skt.rými			9.495	269.336	363.781
Sjúkrþjálfun, annað				117.542	270.610
Læknar, skt.rými			12.030	28.863	90.078
Samtals	54.261.047	55.962.526	57.184.103	58.256.884	58.434.980

Tafla 7 Þjónusta heilbrigðisstétta, verkþættir

Heimilin kaupa þjónustu heilbrigðisstétta og kostnaðurinn er bókfærður á hvert og eitt heimili. Á mynd 17 má sjá hvernig þessi útgjöld hafa verið bókfærð á heimililín frá árinu 2015. Sjá má að útgjöld Lögmannshlíðar hafa lækkað frá árinu 2017 þegar þau fóru í sínar hæstu hæðir. Útgjöld Víði- og Furuhlíðar hækkuðu hins vegar um rúma milljón á milli árunna 2017 og 2018 en lækkuðu aftur á því síðasta. Útgjöld hjá Eini/Grenihlíð hækkuðu hlutfallega mest frá fyrra ári en eru nokkuð jöfn við útgjöld Aspar/Beykihlíðar enda báðar einingar með um 30 íbúa hvor. Þessar sveiflur stafa að mestu af því að þörf íbúa fyrir þjónustuna getur verið mjög misjöfn. Dagþjálfun austurhlíða (sveigjanleg dagþjálfun) kemur ný inn með tæpa milljón í keypta þjónustu sjúkrþjálfunar.

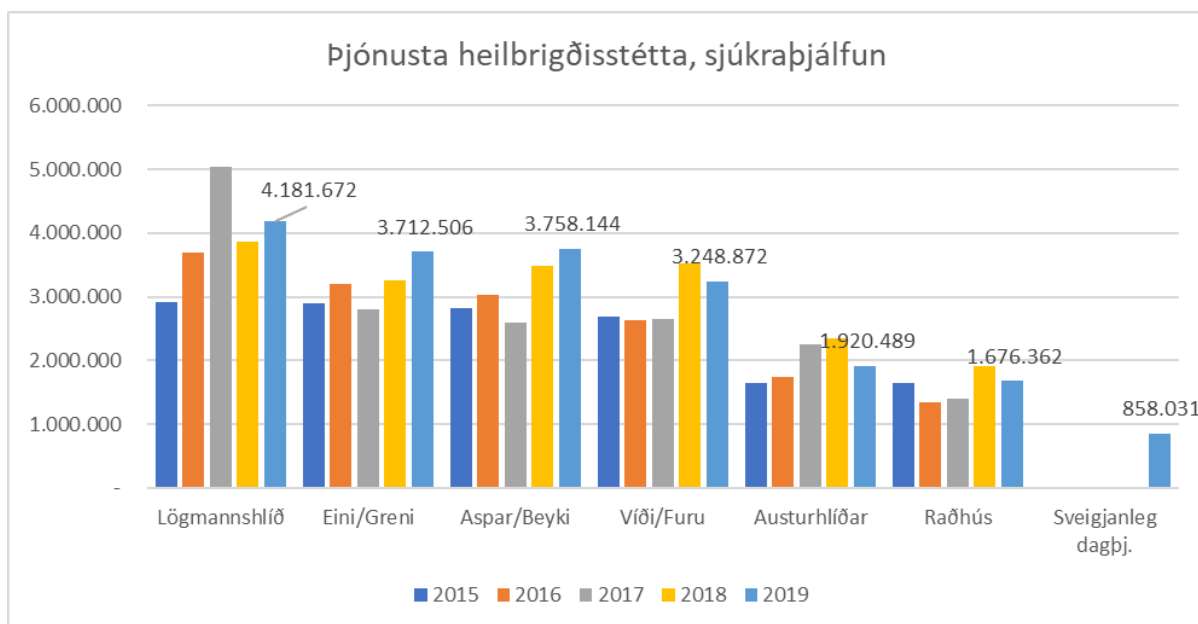


Mynd 18 Þjónusta heilbrigðisstétta á heimilum

Útgjöld vegna sjúkrþjálfunar hafa eins og fyrr er greint frá aukið útgjöld heimilanna um 26% frá árinu 2015. Árið 2019 nam kostnaðurinn 19 m. kr. Á mynd 18 má sjá hvernig útgjöldin hafa þróast eftir heimilum. Töluverð aukning var á kostnaði við sjúkrþjálfun í Lögmannshlíð á árunum 2015 til 2017 sem rekja má m.a. til undantekningartilviks vegna íbúa.

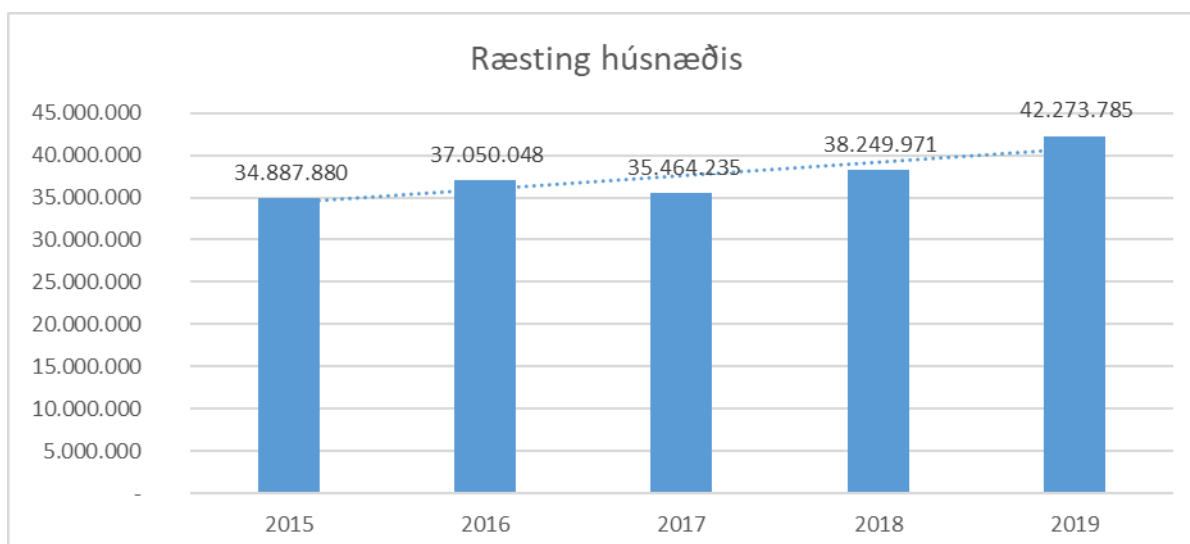
Rekstur ÖA – Árið 2019

Sjúkraþjálfun kostar ÖA rúmlega 100.000 kr. á hvern íbúa á ári að meðaltali og er hæstur í dvalarrýmum sem heyra hér undir kostnaðarstöðina Raðhús. Sjúkraþjálfun hvers íbúa í dvalarrýmum kostar um 170.000 kr. að meðaltali. Í hjúkrunarrýmum er kostnaðurinn mestur hjá Aspar- og Beykihlíð eða um 125.000 kr. á hvern íbúa á ári að meðaltali



Mynd 19 Þjónusta heilbrigðisstétta, sjúkraþjálfun

Ræsting húsnæðis er nokkuð stór útgjaldaliður. Með ræstingu er átt við hefðbundin þrif á húsnæðinu en einnig gluggaþvott, bónun og djúphreinsun á stólum svo eitthvað sé nefnt. Verkið er unnið af verkötum þar sem útboð eru gerð fjórða hvert ár. Útgjöld í ræstingar voru um 35 m. kr. árið 2015 og voru komin í 42 m. kr. árið 2019 og þar af regluleg ræsting um 40 m. kr.



Mynd 20 Ræsting húsnæðis

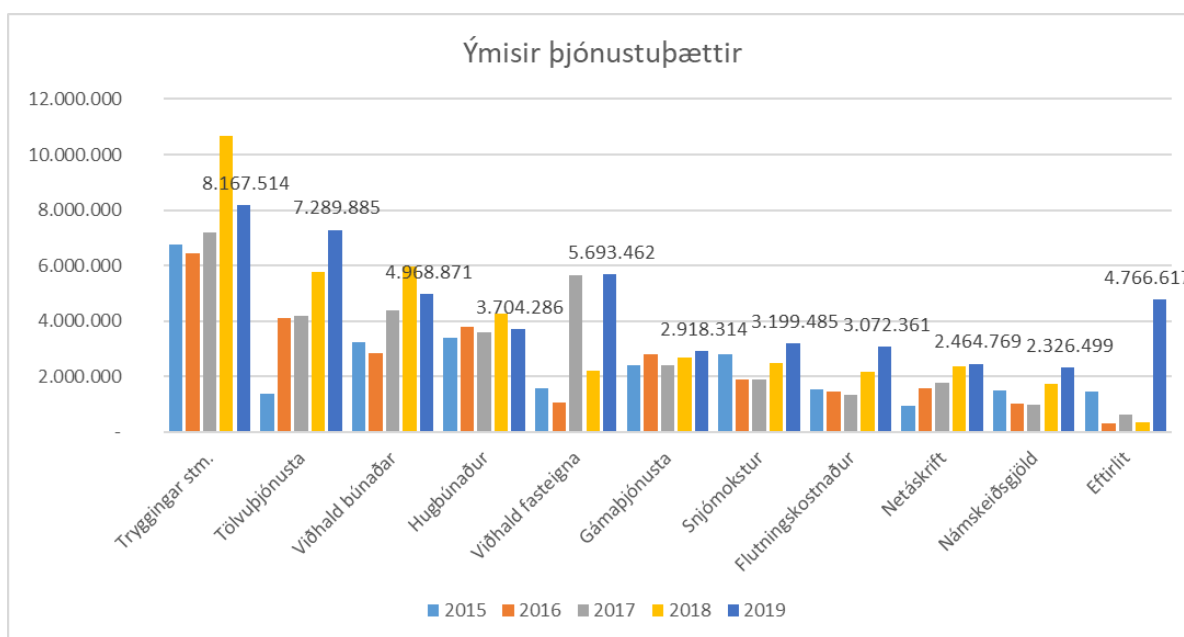
Á mynd 20 koma fram hinir ýmsu þjónustubættir sem telja þó nokkuð í bókahaldinu. ÖA er skylt að greiða tryggingar vegna starfsfólks og nam sú upphæð 8 m. kr. árið 2019. Árið 2018

Rekstur ÖA – Árið 2019

voru greiddar afturvirkar tryggingar. Hugbúnaðar- og tölvuþjónusta eru gjöld vegna hugbúnaðar eins og Alfa; rafræna lyfjaskráningin, Saga; heilbrigðisskráningin, útgjöld til Advania fyrir þeirra þjónustu, Origo vegna Timian, Memaxi fleiri fyrirtækja. Samtals um 11 m. kr. árið 2019. ÖA greiddu 2,9 m. kr. fyrir losun á úrgangi árið 2019 og 40% af þeim kostnaði er óflokkaður úrgangur.

Viðhald vegna fasteignar nam 5,7 m. kr. árið 2019 og 1,5 m. kr. af þeim kostnaði var vegna sjúkrakallskerfa. Undirbúningur á því að skipta um símkerfi hefur einnig kostar um 2 m. kr. árið 2019. Viðhald var einnig mikið árið 2017 vegna flutnings dagþjálfunar úr Víðilundi í Hlíð.

Námskeiðsgjöld námu 2,3 m. kr. Netáskriftir eru að stærstum hluta útgjöld vegna erlends niðurrhals (1 m. kr.) en einnig línugjald ljósleiðara (850 þ. kr.) og fleira minna. Auknar kröfur, meiri gæði myndefnis o.þ.h. hafa aukið þessi útgjöld undanfarin ár.



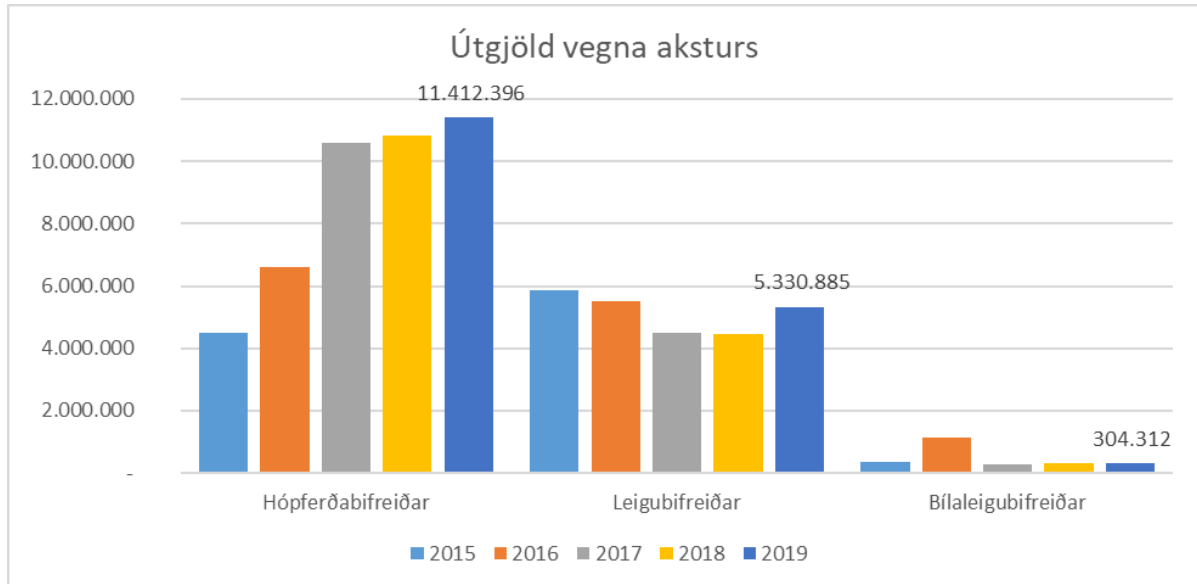
Mynd 21 Ýmis þjónustukaup

Útgjöld til akstursþjónustu hefur hækkað undanfarin ár. Sérstaklega er það vegna aksturs með gesti dagþjálfunar á milli eigin heimilis og ÖA. Þessi kostnaður hækkaði á árinu 2016 vegna sameiningar dagþjálfunar í Víðilundi og Hlíð en á móti lækkaði kostnaður vegna leigubifreiða um 340.000 kr. á milli ára aðallega vegna sameiningarinnar. Árið 2017 hækkaði ferliþjónusta gjaldið fyrir hvern ekinn km. sem hafði u.þ.b. fjögurra milljóna króna áhrif. Eins og sjá má á mynd 21 kostaði aksturinn ÖA um 17 m. kr. á árinu 2019. Slíkur kostnaður kemur væntanlega til með að halda áfram að hækka með núverandi fyrirkomulagi og fjölgun gesta í sveigjanlegri dagþjálfun.

Útgjöld vegna leigubifreiða voru 5,9 m. kr. árið 2015 og var hlutur dagþjálfunar 4,5 m. kr. af því eða 76%. Árið 2016 fóru um 5,5 m. kr. í leigubifreiðar. Hlutur dagþjálfunar var um 4,6 m. kr. af því eða 84%. Árið 2017 námu útgjöldin 4,5 m. kr. og átti dagþjálfun 4,2 af því eða 93%. Sömu sögu má segja um árið 2018 og árið 2019 fóru 5,3 m. kr. í leigubifreiðar og var hlutur dagþjálfunar þar af rúmar 5 m. kr. eða 95%.

Rekstur ÖA – Árið 2019

Loks eru það bílaleigubifreiðar. Frá október 2015 út árið 2016 var bifreið Lögmannshlíðar, Rauðhetta, á rekstrarleigusamningi sem nam 907 þ. kr. árið 2016 en bifreiðin var keypt árið 2017 eftir góða raun. Á árinu 2019 fór stærsti hluti útgjalda í stóra ráðstefnu hjúkrunarfræðinga Nursing Symposium. Útgjöld vegna bílaleigubifreiða eru einna helst vegna funda og ráðstefna.



Mynd 22 Útgjöld vegna aksturs

Hugleiðingar

Öldrunarmál eru sameiginlegt verkefni sveitarfélaga og ríkisins og greiðslur til hjúkrunarheimila eru í formi daggjalda sem ákvörðuð eru með samningum eða ákveðin einhliða af ríkinu. Hjúkrunarheimili eru rekin á ólíkum forsendum út um allt land. Þau eru rekin af sveitarfélögum eins og ÖA, eða af ríkinu, og geta verið sjálfeignastofnanir, félagssamtök og einkahlutafélög. Húsnæðismál heimilanna eru misjöfn. ÖA leigir Hlíð og Lögmannshlíð og rekur öldrunarþjónustu. Sum heimili fengu húsnæðið gefið og greiða því enga húsaleigu en sinna aftur á móti viðhaldi og greiða fasteignagjöld. Önnur heimili virðast hafa fengið fasteignina að láni til þess að reka í henni öldrunarþjónustu, greiða þá hvorki leigu né fasteignagjöld og þurfa að panta viðhald í gegnum sveitarfélagið sitt.

Daggjöld eru ákvörðuð af ríkinu og hafa Sjúkratryggingar Íslands gefið út að hlutfall launa eigi að vera 80% af daggjaldinu. Árið 2019 fengu ÖA 2.224 milljónir kr. í formi daggjalda og greiðsluþátttöku. Þessar tekjur hafa þau aukist nokkuð undanfarin 3 ár. Breytingar hafa verið gerðar á samsetningu rýma innan ÖA, hjúkrunarrýmum hefur fjölgað og dvalarrýmum hefur fækkað. Í lok árs 2018 var heimild gefin fyrir breytingu á hjúkrunarrýmum og nú eru ÖA með þrjú geðrými. Hjúkrunarþyngd í formi RUG-stuðuls hefur einnig farið hækkandi undanfarin ár sem hefur áhrif til hækkunar á daggjaldatekjum. ÖA hafa einnig lagt mikinn metnað í að nýta heimild allra rýma 100%. Laun og launatengd gjöld námu 2.140 milljónum kr. Það þýðir að 96% daggjaldsins fóru í laun og launatengd gjöld. Afgangurinn 84 m. kr. þurfti því að duga til að mæta öllum vöru- og þjónustukaupum ÖA. Þetta bil brúar Akureyrarbær með framlagi sem var 352 m.kr. árið 2019 en af því var húsaleiga ÖA til Akureyrarbæjar 225 m. kr.

Vörukaup ÖA hafa ekki haldið í við verðlagsþróun í landinu heldur hafa þau haldist nokkuð jöfn undanfarin ár. Tímabærar fjárfestingar í þvottahúsi voru nauðsynlegar sem og endurnýjun á skolpottum, súrefnisvélum ásamt endurnýjun húsgagna var orðin tímabær til að bæta starfsumhverfi starfsfólks. Stærstu liðirnir eru þó matvörur og lyf og hjúkrunarvörur og þar hafa ÖA gert áhugaverðar tæknilegar breytingar sem skilað hafa árangri bæði hvað varðar nýtingu fjármuna og mannafla.

Þróun þjónustukaupa hefur haldast að miklu leyti í hendur við þróun launa í landinu. Ræsting hækkar um 10% og tölvuþjónusta hækkar um 26% á milli síðustu ára svo eitthvað sé nefnt. ÖA vinna staðfast að aukinni velferðartækni og þróun hugbúnaðarkerfa. Markmiðið er að lágmarka þörfina á auknu starfsfólki sem mætti ætla að haldist í hendur á auknum fjölda aldraðra og hjúkrunarþyngd. Vinna varðandi sjúkrakallkerfin og endurnýjun mun halda áfram en viðhald þeirra eykst nú ár frá ári og kostar yfir milljón árlega. Markmiðið er að sjá eitt og sama sjúkrakallkerfið innan Hlíðar og Lögmannshlíðar þar sem eitt símtæki er notað í öll samskipti innan og utanhúss, við íbúa og annað starfsfólk.

Lengi má gott bæta og til þess þarf að leita leiða nýrra leiða sem kunna að vera jafnvel óþekktar, sérstaklega í nærsamfélaginu. Á undanförunum árum hefur starfsfólk ÖA farið ýmsar nýjar og framsæknar leiðir í málefnum ÖA og öldrunarþjónustu, hvort sem um velferðartækni er að ræða eða stefnu og áherslur í umönnun. Alfa kerfið, Timian, Memaxi, Þjónandi leiðsögn, Eden og Sólskinsklúbbur eru allt dæmi um það frábæra starf á undanförunum árum sem starfsfólk ÖA hefur unnið svo vel að eftir er tekið og gott orðspor spyrst út. Á árinu 2018 unnu ÖA til verðlauna fyrir „Framúrskarandi verkefni í nýsköpun í opinberri þjónustu og

Rekstur ÖA – Árið 2019

stjórnsýslu“ fyrir Alfa verkefnið. Á því ári var einnig undirrituð viljayfirlýsing um frekara samstarf ÖA og Alheimersamtakanna og ráðinn sérfræðingur á sviði heilabilunar inn til ÖA. Aðstandendaskólinn hófst og gefin var út bæklingur um einmanaleika. Á árinu 2019 hóf ný þjónusta starfsemi í austurhlíðum sem í daglegum tali fékk nafnið Sveigjanleg dagþjálfun. Um er að ræða nýsköpunar- og þróunarverkefni til eins árs með möguleika á framlengingu til fjögurra ára.

Stefna ÖA er að vera áfram leiðandi í öldrunarmálum, óhrædd við verkefni og nýjungar sem mögulega hjálpa til að finna og þróa lausnir. Með sameiginlegri sýn á það hvernig öldrunarþjónustan þarf að vera í framtíðinni vinnum við saman að því að gera hana þannig að við viljum sjálf þiggja hana og búa að henni þegar við þurfum á að halda.

Akureyri, 14.05.2020 til 16.06.2020.

Lúðvík Freyr Sæmundsson, rekstrarstjóri ÖA